



Вебинар «ОГЭ предметно: комментарии председателя предметной комиссии по литературе и рекомендации по подготовке к экзамену»
ГБОУ ИРО Краснодарского края, 28 марта 2024 г.

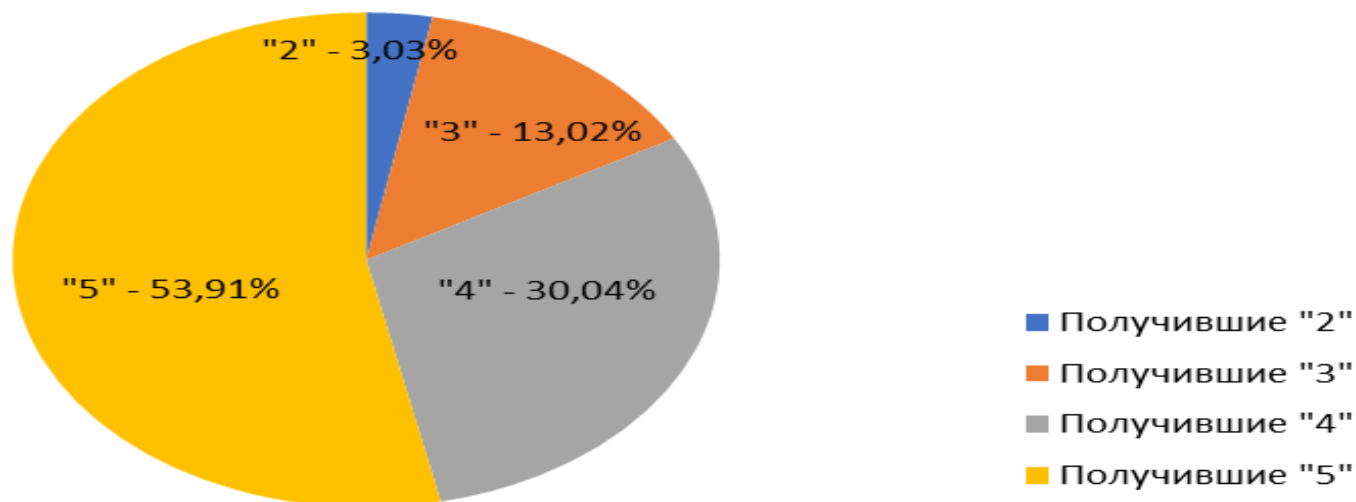
Система подготовки к ОГЭ по литературе в 2024 г.

Чеснокова Анастасия Владимировна,
доцент кафедры филологического образования ГБОУ ИРО КК,
кандидат филологических наук

Результаты ОГЭ по литературе в Краснодарском крае в 2023 г.

Получили отметку	2022 г.		2023 г.	
	чел.	%	чел.	%
"2"	32	2,14	43	3,03
"3"	444	29,64	198	13,02
"4"	597	39,85	427	30,04
"5"	425	28,37	765	53,91
Всего	1496	100	1419	100

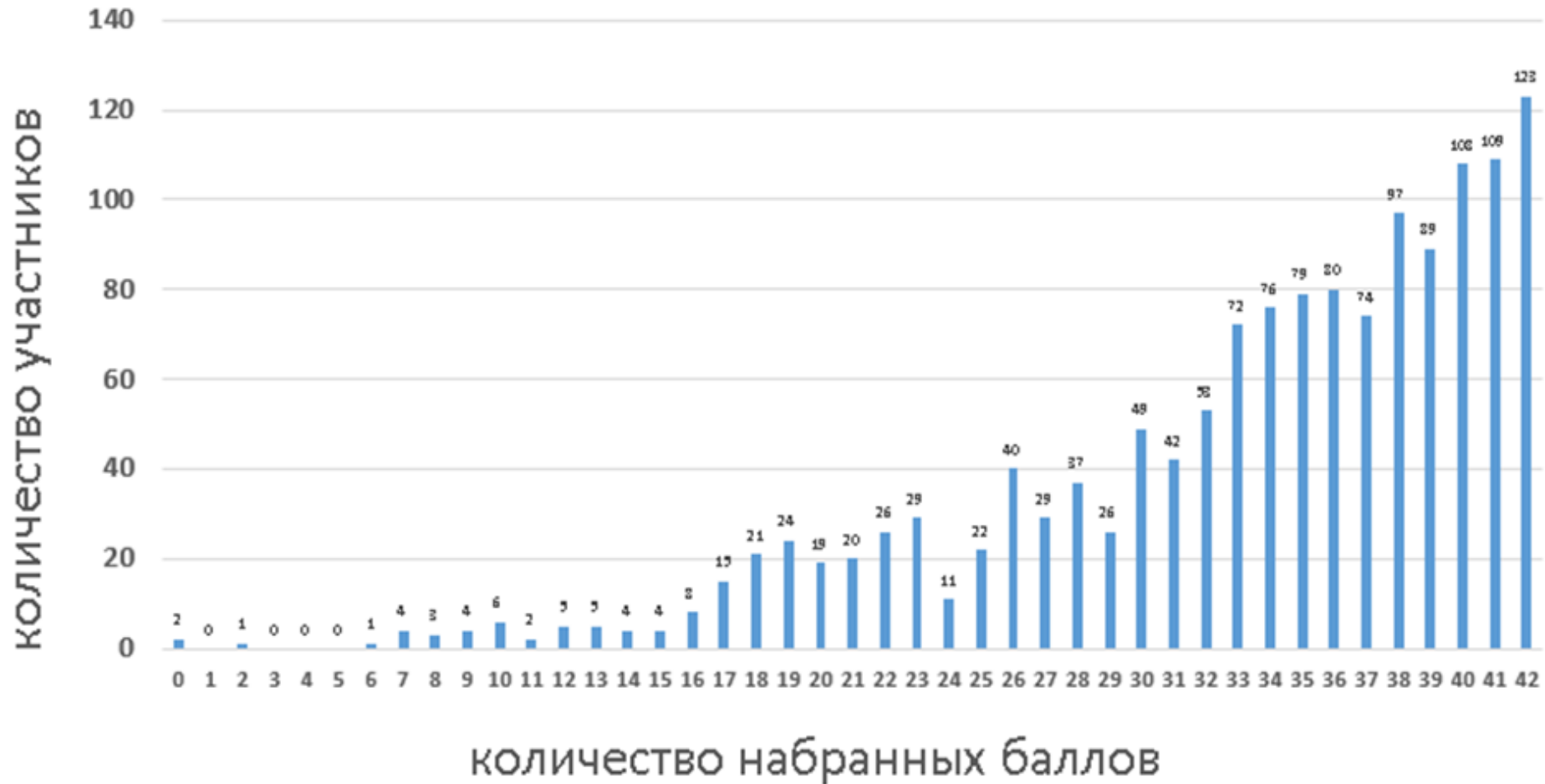
Результаты ОГЭ по литературе в Краснодарском крае в 2023 г.



Отметка по пятибалльной шкале	«2»	«3»	«4»	«5»
Общий балл	0 – 15	16 – 25	26 – 34	35 – 42

Результаты ОГЭ по литературе в Краснодарском крае в 2023 г.

Распределение первичных баллов участников ОГЭ по литературе



По сравнению с 2022 г. - увеличение долей групп с более высокими результатами:

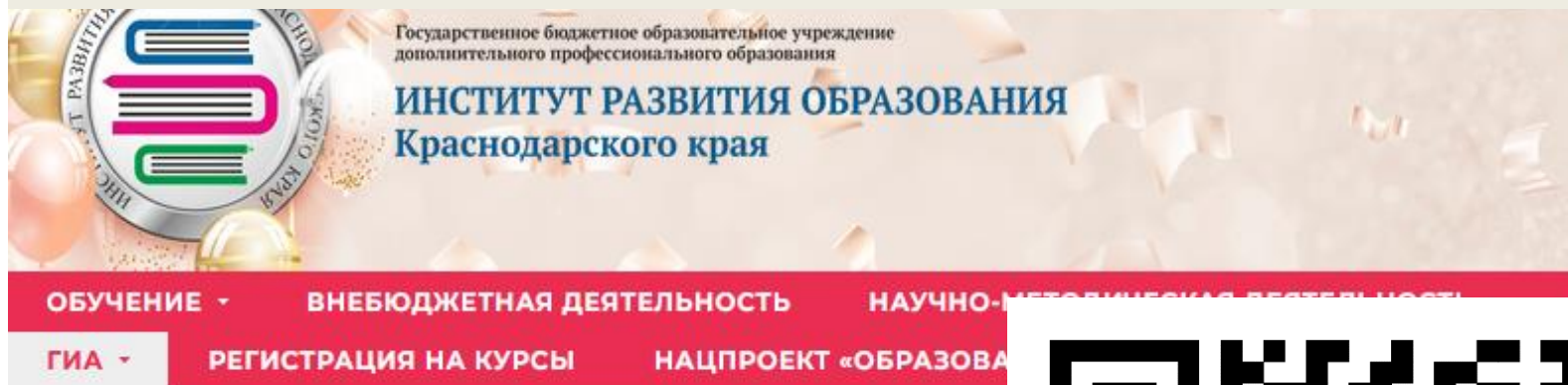
- доля получивших «3» уменьшилась более чем вдвое за счет увеличения доли получивших «5» и «4» почти на 16%
- рост количества не набравших минимальный балл в сравнении с 2022 г. составляет 0,9%
- в целом количество выпускников, получивших «4» и «5», увеличилось на 15,8% и составило 84%.

«Проблемные зоны» в группах получивших «2» и «3»:

- задания 2.1/2.2: выбрать другой фрагмент произведения в соответствии с заданием, построить развёрнутое рассуждение с опорой на анализ самостоятельно выбранного фрагмента в соответствии с заданием
- задание 4 - развёрнутое сопоставление анализируемого произведения (лирического стихотворения, или басни, или баллады) с текстом, приведённым для сопоставления, по указанному в задании направлению анализа
- сочинение 5.1–5.5
- обязательный объем в 150 слов – проблема для учащихся с низким уровнем предметной подготовки (0 баллов за всю работу)
- по «отсекающему» критерию 1 («Соответствие содержания теме и ее раскрытие») в среднем 2,2 б. из max.3: от 2,7 б. у получивших «5» до 0,2 б. у получивших «2».

Анализ результатов ОГЭ по литературе в Краснодарском крае – 2023 и методические рекомендации

https://iro23.ru/?page_id=2356



АНАЛИЗ РЕЗУЛЬТАТОВ ОГЭ

2023 год

- Методические рекомендации 2023 г.
- Статистический отчет ОГЭ 2023 г.
- Результаты оценочных процедур по образовательным программам Краснодарского края 2023: Информационно-методический сборник

2022 год

- Методический анализ ОГЭ 2022 г.





Изменения в КИМ ОГЭ по литературе - 2024

Изменения в КИМ 2024 года в сравнении с 2023 годом

Уточнена система оценивания выполнения заданий:

- уточнена система оценивания выполнения заданий 1.1/1.2, 3.1/3.2, (оценивание по двум, а не по трём критериям);
- уточнён критерий оценивания выполнения заданий 1.1/1.2, 2.1/2.2, 3.1/3.2, 4 «Логичность, соблюдение речевых и грамматических норм» (учитываются не только логические и речевые, но и грамматические ошибки);
- уточнен критерий 4 оценивания выполнения заданий 5.1–5.5.

Изменился максимальный первичный балл за работу – 37. *

** Максимальный первичный балл в 2023 г. – 42*

Структура экзаменационной работы

1.1 или 1.2

1.1 - анализ содержания приведённого фрагмента (эпос, драма, лироэпос);
1.2 –анализ элементов формы;
макс. балл – 4

2.1 или 2.2

относятся к самостоятельно выбранному фрагменту предложенного произведения (эпос, драма, лироэпос); анализ выбранного фрагмента в указанном направлении (не предполагает целостного анализа этого фрагмента или сопоставления его с приведённым фрагментом);
макс.балл – 5

3.1 или 3.2

анализ произведения (стихотворение, басня, баллада) с точки зрения его содержания или формы;
макс. балл-4

4

сопоставление исходного текста (стихотворение, басня, баллада) с другим произведением, текст которого также приведён в КИМ;
макс.балл – 8 (22%)

5.1-5.5

выбрать 1 из предложенных тем и написать сочинение объёмом не менее 150 слов, аргументируя свои суждения и ссылаясь на текст художественного произведения.
Макс. балл – 16 (из 37 макс.баллов за всю работу – 43%)

Рекомендуемый примерный объём ответа: на задания 1.1/1.2; 3.1/3.2; 2.1/2.2 - 3–5 предложений, на задание 4 – 5–8 предложений.

Чем можно пользоваться на экзамене?



Орфографический словарь

Полные тексты художественных произведений, а также сборники лирики (Приложение 2 к спецификации)

*«Слово о полку Игореве» – в переводах
В.А.Жуковского / Н.А.Заболоцкого / Д.С. Лихачева
(не на древнерусском языке)*

Как всё успеть?

**Продолжительность экзамена –
3 часа 55 минут (235 минут)**

**Основной период
– 14 июня 2024 г.**



Список произведений из кодификатора ОГЭ - 2024

Раздел 2. Перечень элементов содержания, проверяемых на основном государственном экзамене по литературе

В таблице 3 приведён составленный на основе ФГОС / федеральной образовательной программы основного общего образования по литературе перечень проверяемых элементов содержания.

Таблица 3

Код	Проверяемый элемент содержания	В программе какого класса изучается	Наличие данного элемента содержания в кодификаторе ОГЭ прошлых лет
1	«Слово о полку Игореве»	9	+
2	М.В. Ломоносов. Стихотворения (в том числе «Ода на день восшествия на Всероссийский престол Её Величества государыни Императрицы Елисаветы Петровны, 1747 года»)	9	+
3	Д.И. Фонвизин. Комедия «Недоросль»	8	+
4	Г.Р. Державин. Стихотворения	9	+
5	Н.М. Карамзин. Повесть «Бедная Лиза»	9	+
6	И.А. Крылов. Басни	6	+
7	В.А. Жуковский. Стихотворения. Баллады	9	+
8	А.С. Грибоедов. Комедия «Горе от ума»	9	+
9	А.С. Пушкин. Стихотворения	5–9	+
10	А.С. Пушкин. Роман «Евгений Онегин»	9	+
11	А.С. Пушкин. «Повести Белкина» («Станционный смотритель»)	7	+
12	А.С. Пушкин. Поэма «Медный всадник»	9	–
13	А.С. Пушкин. Роман «Капитанская дочка»	8	+
14	М.Ю. Лермонтов. Стихотворения	5–9	+
15	М.Ю. Лермонтов. Поэма «Песня про царя Ивана Васильевича, молодого опричника и удалого купца Калашникова»	7	+
16	М.Ю. Лермонтов. Поэма «Мцыри»	8	+
17	М.Ю. Лермонтов. Роман «Герой нашего времени»	9	+
18	Н.В. Гоголь. Комедия «Ревизор»	8	+
19	Н.В. Гоголь. Повесть «Шинель»	8	+
20	Н.В. Гоголь. Поэма «Мёртвые души»	9	+
21	Поэзия пушкинской эпохи: Е.А. Баратынский, К.Н. Батюшков, А.А. Дельвиг, Н.М. Языков	9	+
22	И.С. Тургенев. Одно произведение (повесть или рассказ) по выбору	5–8	+
23	Н.С. Лесков. Одно произведение (повесть или рассказ) по выбору	6	–
24	Ф.И. Тютчев. Стихотворения	5–7	+
25	А.А. Фет. Стихотворения	5–7	+
26	Н.А. Некрасов. Стихотворения	5, 7	+

Список произведений из кодификатора ОГЭ - 2024

Кодификатор ОГЭ 2024 г.

ЛИТЕРАТУРА, 9 класс. 11 / 18

Код	Проверяемый элемент содержания	В программе какого класса изучается	Наличие данного элемента содержания в кодификаторе ОГЭ прошлых лет
27	М.Е. Салтыков-Щедрин. Сказки: «Повесть о том, как один мужик двух генералов прокормил», «Дикий помещик», «Премудрый пискарь»	7	+
28	Ф.М. Достоевский. Одно произведение (повесть или рассказ) по выбору	8	+
29	Л.Н. Толстой. Рассказ «После бала» и одно произведение (повесть или рассказ) по выбору	5–8	+
30	А.П. Чехов. Рассказы. «Лошадиная фамилия», «Мальчики», «Хирургия», «Смерть чиновника», «Хамелеон», «Тоска», «Толстый и тонкий», «Злоумышленник» и др.	5–7	+
31	А.К. Толстой. Стихотворения	5, 7	+
32	И.А. Бунин. Стихотворения	5	–
33	А.А. Блок. Стихотворения	5–7	+
34	В.В. Маяковский. Стихотворения	6–8	+
35	С.А. Есенин. Стихотворения	5, 6	+
36	Н.С. Гумилёв. Стихотворения	7	–
37	М.И. Цветаева. Стихотворения	7, 8	–
38	О.Э. Мандельштам. Стихотворения	8	–
39	Б.Л. Пастернак. Стихотворения	8	–
40	А.И. Куприн (одно произведение по выбору)	6	
41	М.А. Шолохов. Рассказ «Судьба человека»	8	+
42	А.Т. Твардовский. Поэма «Василий Тёркин» (главы «Переправа», «Гармонь», «Два солдата», «Поединок» и другие)	8	+
43	В.М. Шукшин. Рассказы: «Чудик», «Стенька Разин» и др.	7, 8	+
44	А.И. Солженицын. Рассказ «Матрёнин двор»	8	+
45	Авторы прозаических произведений (эпос) XX–XXI вв.: Ф.А. Абрамов, А.Т. Аверченко, Ч.Т. Айтматов, В.П. Астафьев, В.И. Белов, Ю.В. Бондарев, М.А. Булгаков, В.В. Быков, Б.Л. Васильев, М. Горький, А.С. Грин, Б.П. Екимов, М.М. Зощенко, Ф.А. Искандер, Ю.П. Казаков, В.Л. Кондратьев, В.В. Набоков, Е.И. Носов, М.А. Осоргин, А.П. Платонов, В.Г. Распутин, А.Н. и Б.Н. Стругацкие, В.Ф. Тендряков, Н. Тэффи, И.С. Шмелёв и др. ³	5–8	+

Список произведений из кодификатора ОГЭ - 2024

Кодификатор ОГЭ 2024 г.

ЛИТЕРАТУРА, 9 класс. 12 / 18

Код	Проверяемый элемент содержания	В программе какого класса изучается	Наличие данного элемента содержания в кодификаторе ОГЭ прошлых лет
46	Авторы стихотворных произведений (лирика) XX–XXI вв. (стихотворения указанных поэтов могут быть включены в часть 1 КИМ): Б.А. Ахмадулина, А.А. Ахматова, О.Ф. Берггольц, И.А. Бродский, А.А. Вознесенский, В.С. Высоцкий, Р.Г. Гамзатов, Е.А. Евтушенко, Н.А. Заболоцкий, М.В. Исаковский, Ю.П. Кузнецов, А.С. Кушнер, Ю.Д. Левитанский, Ю.П. Мориц, Б.Ш. Окуджава, Р.И. Рождественский, Н.М. Рубцов, Д.С. Самойлов, М.А. Светлов, К.М. Симонов и др. ⁴	5–8	+
47	Произведения зарубежной литературы: по выбору (в том числе Гомера, М. Сервантеса, У. Шекспира, Ж.-Б. Мольера и др.)	5–9	+

Если в кодификаторе названо конкретное произведение, то задания по представленному элементу содержания могут быть включены в любую часть экзаменационной работы.

Перечень поэтов и стихотворений носит открытый характер: в заданиях КИМ могут быть предложены для анализа стихотворения, не названные в кодификаторе.

В часть 2 экзаменационной работы могут быть включены темы сочинений как по названным в кодификаторе произведениям, так и по творчеству писателей, чьи произведения не названы в кодификаторе (указан только писатель, например, Ф.М. Достоевский, А.Н. Островский, один из писателей XX–XXI вв.). В последнем случае формулировка задания не содержит указания на конкретное произведение (выбор осуществляет экзаменуемый). В ряде случаев формулировка задания не содержит указания на конкретного писателя и конкретное произведение (выбор литературного материала также осуществляет экзаменуемый). Например, экзаменуемый, если это позволяет формулировка задания, может привлекать произведения XX–XXI вв. (писатели этой эпохи могут быть не указаны в кодификаторе).



Список произведений из кодификатора ЕГЭ– 2024 Преимственность с ООО !

Код	Проверяемый элемент содержания	Уровень программы	Наличие данного элемента содержания в кодификаторе ЕГЭ прошлых лет
Из ФГОС и ФОП ООО	«Слово о полку Игореве»; произведения М.В. Ломоносова, Г.Р. Державина, Д.И. Фонвизина, В.А. Жуковского, А.С. Грибоедова, А.С. Пушкина, М.Ю. Лермонтова, Н.В. Гоголя ⁸	-	+
1.	А.Н. Островский. Драма «Гроза» ⁹	БУ, УУ	+
2.	И.А. Гончаров. Роман «Обломов»	БУ, УУ	+
3.	И.С. Тургенев. Роман «Отцы и дети»	БУ, УУ	+
4.	Ф.И. Тютчев. Стихотворения	БУ, УУ	+
5.	А.А. Фет. Стихотворения	БУ, УУ	+
6.	А.К. Толстой. Стихотворения	УУ	+
7.	Н.А. Некрасов. Стихотворения	БУ, УУ	+
8.	Н.А. Некрасов. Поэма «Кому на Руси жить хорошо»	БУ, УУ	+
9.	М.Е. Салтыков-Щедрин. Роман-хроника «История одного города» (избранные главы)	БУ, УУ	+
10.	Ф.М. Достоевский. Роман «Преступление и наказание»	БУ, УУ	+

⁸ Сопоставительные задания 5 и 10, а также задание 11 (сочинение) выполняются, в том числе с привлечением литературного материала, изученного по программе основного общего образования (древнерусская литература, литература XVIII – первой половины XIX века). В таблице 3 кодификатора ОГЭ приведен подробный перечень элементов содержания, составленный на основе ФГОС и ФОП основного общего образования по литературе. Кодификатор ОГЭ размещен на сайте ФИПИ – <https://fipi.ru/oge/demoversii-specifikacii-kodifikatory#!/tab/173801626-10>.

⁹ Здесь и далее: полужирным шрифтом выделены эпические, или лироэпические, или драматические произведения, фрагменты которых могут быть включены в часть 1 КИМ и по которым может быть сформулирована тема сочинения в части 2. Остальные произведения участники могут привлекать по своему желанию при написании сочинения (часть 2) или при ответе на задания 5 и 10 с учётом формулировки задания.



ЗНАНИЕ ЛИТЕРАТУРОВЕДЧЕСКИХ ТЕРМИНОВ

Историко-литературный процесс. Принадлежность произведения к историческому времени. Внутритекстовые и межтекстовые связи.

Связь между важнейшими фактами биографии писателей (в том числе А.С. Грибоедова, А.С. Пушкина, М.Ю. Лермонтова, Н.В. Гоголя) и особенностями исторической эпохи.

Художественная литература и устное народное творчество, жанры фольклора.

Вымысел и факт. Литературные явления и факты.

Литературное (художественное) произведение как вид искусства, способ познания мира, источник эмоциональных и эстетических впечатлений.

Принципиальные отличия художественного текста от текста научного, делового, публицистического. Литература и другие виды искусства (живопись, музыка, театр, кино).

Художественная картина мира, отраженная в литературных произведениях, неоднозначность заложенных в них художественных смыслов.

Содержание и форма литературного произведения, их единство.

ЗНАНИЕ ЛИТЕРАТУРОВЕДЧЕСКИХ ТЕРМИНОВ

Автор, повествователь, рассказчик. Авторская позиция, пафос. Позиция героя, повествователя, рассказчика. Авторское мировоззрение. Авторское (лирическое) отступление. Ремарка.

Стиль.

Тема, тематика. Проблема, проблематика. Идея. Восприятие, анализ (эстетический и смысловой), интерпретация, оценка произведения.

Подтекст.

Сюжет и фабула. Конфликт. Композиция. Стадии развития действия: экспозиция, завязка, развитие действия, кульминация, развязка, эпилог.

Эпиграф. Эпизод, фрагмент текста.

Художественный образ. Система образов, образ автора, персонажа.

Литературный герой (персонаж). Лирический герой (персонаж). Приемы.

Пейзаж, портрет, интерьер. Художественная деталь. Символ. Речевая характеристика героя, *диалог, монолог, реплика,* внутренняя речь.

Психологизм.

Пафос (героический, трагический, комический). Юмор, проия, сатира, сарказм, гротеск.

Литературные роды (драма, лирика, эпос).

Жанры литературы:

повесть, притча, рассказ, роман;

драма, комедия, трагедия;

баллада, басня, поэма; лироэпические жанры;

стихотворение, ода, отрывок, песня, послание, сонет, элегия, эпиграмма.

Литературные направления и течения: классицизм, сентиментализм, романтизм, реализм.

Стих и проза. Проза и поэзия. Ритм; рифма; стихотворный метр (хорей, ямб, дактиль, амфибрахий, анапест); строфа.

ЗНАНИЕ ЛИТЕРАТУРОВЕДЧЕСКИХ ТЕРМИНОВ + лингвистических

Язык художественной литературы Функционально-смысловые типы речи (повествование, описание, рассуждение).

Аллегория, гипербола, метафора, метонимия, олицетворение, сравнение, эпитет.

Антитеза, градация, инверсия, парцелляция, риторические фигуры: вопрос, восклицание, обращение; умолчание.

Анафора, звукопись (аллитерация, ассонанс), лексический повтор, параллелизм.

Антонимы, архаизмы, диалектные и заимствованные слова, жаргонизмы, историзмы; неологизмы (включая индивидуально-авторские слова), общеупотребительная, книжная, разговорная лексика, просторечные слова, эмоционально-оценочная окраска слов; профессионализмы, паронимы, синонимы.

Афоризм, крылатые слова (выражения), фразеологизм.

Типичные ошибки в терминах



Неразличение

- конфликт/ контраст / антитеза
- рифма / рифмовка
- второстепенные/внесценические персонажи
- композиция / фабула/сюжет
- метафора / олицетворение / метонимия
- лирическое отступление / ремарка

Автор (форма) \neq лирический герой (содержание – эмоции)

Задание 1.1/1.2 по предложенному тексту

1.1 В чём Софья противопоставлена семье Простаковых?

1.2 Как речь г-жи Простаковой характеризует героиню?

Задание 3.1/3.2 по предложенному тексту

3.1 Что означает для лирического героя расставание с морем?

3.2 Какие художественные средства помогают поэту создать образ моря?

НОВЫЕ критерии оценивания заданий 1.1/1.2, 3.1/3.2 (= критериям оценивания заданий 4 и 9 ЕГЭ)

Баллы	Критерии
1. Понимание предложенного текста и привлечение его для аргументации	
2	Сформулирован прямой ответ на вопрос, который свидетельствует о понимании предложенного текста, для аргументации суждений текст привлекается на уровне анализа важных для выполнения задания фрагментов, образов, микротем, деталей и т.п., авторская позиция не искажена, фактические ошибки отсутствуют
1	Сформулирован прямой ответ на вопрос, который свидетельствует о понимании предложенного текста, для аргументации суждений текст привлекается на уровне пересказа или общих рассуждений о его содержании, авторская позиция не искажена, И/ИЛИ допущена одна фактическая ошибка
0	Ответ содержательно не соотнесён с поставленной задачей, И/ИЛИ суждения не аргументированы предложенным текстом, И/ИЛИ авторская позиция искажена ¹ , И/ИЛИ допущено две или более фактические ошибки
2. Логичность, соблюдение речевых и грамматических норм	
2	Отсутствуют логические, речевые, грамматические ошибки
1	Допущено не более одной ошибки каждого вида (логическая, и/или речевая, и/или грамматическая) – суммарно не более трёх ошибок
0	Допущено две или более ошибки одного вида (независимо от наличия/отсутствия ошибок других видов)
<i>Максимальный балл – 4</i>	

- здесь и далее – «отсекающий критерий, при получении 0 баллов за который задание дальше не проверяется и оценивается 0 баллов.

Задание 2.1/2.2 по самостоятельно выбранному фрагменту из предложенного произведения

2.1 Выберите другой фрагмент комедии, где проявляется натура Скотинина. Проанализируйте выбранный фрагмент, раскрывая черты его характера.

2.2 Выберите другой фрагмент комедии «Недоросль», в котором звучит тема образования. Как эта тема раскрывается в выбранном Вами фрагменте?



Непонимание формата задания:

- анализ предложенного в КИМ фрагмента
- попытка сопоставления предложенного и выбранного фрагментов

НОВЫЕ критерии оценивания задания 2.1/2.2

Баллы	Критерии
1. Соответствие ответа заданию и привлечение текста выбранного фрагмента для аргументации	
3	Ответ соответствует заданию, для аргументации суждений выбранный фрагмент привлекается на уровне анализа важных для выполнения задания образов, микротем, деталей и т.п.; авторская позиция не искажена; фактические ошибки отсутствуют
2	Ответ соответствует заданию, для аргументации суждений выбранный фрагмент привлекается на уровне пересказа текста или общих рассуждений о его содержании, авторская позиция не искажена, И/ИЛИ допущена одна фактическая ошибка
1	Ответ соответствует заданию, но суждения не аргументированы текстом выбранного фрагмента, авторская позиция не искажена, И/ИЛИ допущены две фактические ошибки
0	Ответ не соответствует заданию (при любом уровне привлечения текста), И/ИЛИ авторская позиция искажена ² , И/ИЛИ допущено три или более фактические ошибки
2. Логичность, соблюдение речевых и грамматических норм	
2	Отсутствуют логические, речевые, грамматические ошибки
1	Допущено не более одной ошибки каждого вида (логическая, и/или речевая, и/или грамматическая) – суммарно не более трёх ошибок
0	Допущено две или более ошибки одного вида (независимо от наличия/отсутствия ошибок других видов)
<i>Максимальный балл – 5</i>	

Задание 4: сопоставление предложенного произведения с другим, текст которого также приведён в КИМ


4

Сопоставьте стихотворение А.С. Пушкина «К морю» со стихотворением А.Н. Апухтина «Прощание с деревней», приведённым ниже. В обоих произведениях звучит тема прощания. В чём различие этих прощаний?



Нарушение требований аспекта сопоставления
(сходство / различие)

НОВЫЕ критерии оценивания задания 4

Баллы	Критерии
1. Сопоставление произведений 	
2	Произведения убедительно сопоставлены в заданном направлении анализа
1	Произведения поверхностно, формально³ сопоставлены в заданном направлении анализа
0	Не проведено сопоставление произведения с предложенным текстом в заданном направлении анализа
2. Привлечение текста произведения при сопоставлении для аргументации	
4	При сопоставлении для аргументации тексты двух произведений привлекаются на уровне анализа важных для выполнения задания фрагментов, образов, микротем, деталей и т.п., авторская позиция двух произведений не искажена , фактические ошибки отсутствуют
3	При сопоставлении для аргументации текст одного произведения привлекается на уровне анализа важных для выполнения задания фрагментов, образов, микротем, деталей и т.п., а текст другого – на уровне его пересказа или общих рассуждений о содержании, авторская позиция двух произведений не искажена , И/ИЛИ допущена одна фактическая ошибка
2	При сопоставлении для аргументации тексты двух произведений привлекаются на уровне пересказа или общих рассуждений об их содержании (без анализа важных для выполнения задания фрагментов, образов, микротем, деталей и т.п.), авторская позиция двух произведений не искажена ,

K2 0 6. → K3 0 6.


НОВЫЕ критерии оценивания задания 4

Баллы	Критерии
1. Сопоставление произведений	
2	Произведения убедительно сопоставлены в заданном направлении анализа
1	Произведения поверхностно, формально³ сопоставлены в заданном направлении анализа
0	Не проведено сопоставление произведения с предложенным текстом в заданном направлении анализа
2. Привлечение текста произведения при сопоставлении для аргументации	
4	При сопоставлении для аргументации тексты двух произведений привлекаются на уровне анализа важных для выполнения задания фрагментов, образов, микротем, деталей и т.п., авторская позиция двух произведений не искажена , фактические ошибки отсутствуют
3	При сопоставлении для аргументации текст одного произведения привлекается на уровне анализа важных для выполнения задания фрагментов, образов, микротем, деталей и т.п., а текст другого – на уровне его пересказа или общих рассуждений о содержании, авторская позиция двух произведений не искажена , И/ИЛИ допущена одна фактическая ошибка
2	При сопоставлении для аргументации тексты двух произведений привлекаются на уровне пересказа или общих рассуждений об их содержании (без анализа важных для выполнения задания фрагментов, образов, микротем, деталей и т.п.), авторская позиция двух произведений не искажена ,



K206. -> K306.

НОВЫЕ критерии оценивания задания 4

Баллы	Критерии	
	ИЛИ текст одного произведения привлекается на уровне анализа важных для выполнения задания фрагментов, образов, микротем, деталей и т.п., а текст другого произведения не привлекается , авторская позиция двух произведений не искажена , И/ИЛИ допущены две фактические ошибки	
1	При сопоставлении для аргументации текст одного произведения привлекается на уровне пересказа произведения или общих рассуждений о его содержании (без анализа важных для выполнения задания фрагментов, образов, микротем, деталей и т.п.), а текст другого произведения для сопоставления не привлекается , авторская позиция двух произведений не искажена , ИЛИ авторская позиция одного из произведений искажена (при любых уровнях привлечения текста, описанных для 4, 3 и 2 баллов), И/ИЛИ допущены три фактические ошибки	
0	При сопоставлении для аргументации суждений не привлекается текст ни одного произведения, И/ИЛИ искажена авторская позиция двух произведений , И/ИЛИ допущено четыре или более фактические ошибки	
	3. Логичность, соблюдение речевых и грамматических норм	
	2	Отсутствуют логические, речевые, грамматические ошибки
	1	Допущено не более одной ошибки каждого вида (логическая, и/или речевая, и/или грамматическая) – суммарно не более трёх ошибок
	0	Допущено две или более ошибки одного вида (независимо от наличия/отсутствия ошибок других видов)


Максимальный балл – 8

Задание 5.1/5.5 – сочинение объёмом не менее 150 слов

- 5.1** Согласны ли Вы с критиком В.В. Архиповым, утверждавшим, что «Герой нашего времени» М.Ю. Лермонтова – это «рассказ об опустошённости и обесценивании человека»?
- 5.2** Образ «маленького человека» и тема сострадания в повести Н.В. Гоголя «Шинель».
- 5.3** Как в прозе Л.Н. Толстого проявился «дар чрезвычайной наблюдательности», подмеченный филологом Н.К. Гудзием? (На примере одного произведения)
- 5.4** Чем может быть близок современному читателю лирический герой поэзии Ф.И. Тютчева? (На примере не менее двух стихотворений по Вашему выбору)*
- 5.5** Героические черты в образе Василия Тёркина. (По поэме А.Т. Твардовского «Василий Тёркин»)

* При привлечении **одного** произведения оценка по Критерию 2 («Привлечение текста произведения для аргументации») не может быть выше 1 балла.

НОВЫЕ критерии оценивания задания 5.1-5.5

Баллы	Критерии
1. Соответствие сочинения теме и её раскрытие 	
3	Сочинение написано на заданную тему, тема раскрыта глубоко, многосторонне
2	Сочинение написано на заданную тему, рассмотрен только один из аспектов темы, но он рассмотрен глубоко, ИЛИ сочинение написано на заданную тему, тема раскрыта неглубоко, но многосторонне
1	Сочинение написано на заданную тему, но тема понята упрощённо и раскрыта поверхностно
0	Тема не раскрыта
2. Привлечение текста произведения для аргументации	
3	Для аргументации текст привлекается на уровне анализа важных для выполнения задания фрагментов, образов, микротем, деталей и т.п., авторская позиция не искажена , фактические ошибки отсутствуют

НОВЫЕ критерии оценивания задания 5.1-5.5

Баллы	Критерии
2	Для аргументации текст привлекается на уровне анализа важных для выполнения задания фрагментов, образов, микротем, деталей и т.п., авторская позиция не искажена , допущены одна-две фактические ошибки
1	Для аргументации текст привлекается на уровне общих рассуждений о его содержании (без анализа важных для раскрытия темы сочинения фрагментов, образов, микротем, деталей и т.п.), ИЛИ аргументация подменяется пересказом текста, авторская позиция не искажена , И/ИЛИ допущены три фактические ошибки
0	Суждения не аргументируются текстом произведения(-ий), ИЛИ при аргументации (с любым уровнем привлечения текста) допущено четыре или более фактические ошибки, И/ИЛИ авторская позиция искажена
3. Опора на теоретико-литературные понятия	
2	Теоретико-литературные понятия включены в сочинение и использованы для анализа текста произведения(-ий) в целях раскрытия темы сочинения, ошибки в использовании понятий отсутствуют
1	Теоретико-литературные понятия включены в сочинение, но не использованы для анализа текста произведения(-ий), И/ИЛИ допущена одна ошибка в использовании понятий
0	Теоретико-литературные понятия не включены в сочинение, ИЛИ допущено более одной ошибки в использовании понятий
4. Композиционная цельность и логичность	
3	Сочинение характеризуется композиционной цельностью, его смысловые части логически связаны, внутри смысловых частей нет нарушений последовательности, логических несоответствий и необоснованных повторов
2	Сочинение характеризуется композиционной цельностью, его смысловые части логически связаны между собой, НО внутри смысловых частей есть нарушения последовательности, логические несоответствия и необоснованные повторы
1	В сочинении прослеживается композиционный замысел, НО есть нарушения композиционной связи между смысловыми частями, И/ИЛИ мысль повторяется и не развивается



НОВЫЕ критерии оценивания задания 5.1-5.5

Баллы	Критерии
0	В сочинении не прослеживается композиционный замысел, допущены грубые нарушения последовательности частей высказывания, существенно затрудняющие понимание смысла сочинения
5. Соблюдение речевых норм	
2	Речевых ошибок нет, или допущено не более двух речевых ошибок
1	Допущены три-четыре речевые ошибки
0	Допущено пять или более речевых ошибок
6. Соблюдение орфографических норм	
1	Орфографических ошибок нет, или допущены одна-две ошибки
0	Допущено три или более ошибки
7. Соблюдение пунктуационных норм	
1	Пунктуационных ошибок нет, или допущены одна-две ошибки
0	Допущено три или более ошибки
8. Соблюдение грамматических норм	
1	Грамматических ошибок нет, или допущены одна-две ошибки
0	Допущено три или более ошибки
<i>Максимальный балл за сочинение – 16</i>	

ОБЩИЕ ПОДХОДЫ К ОЦЕНИВАНИЮ РАЗВЕРНУТЫХ ОТВЕТОВ ПО ЛИТЕРАТУРЕ

Любая ошибка в имени персонажа / топониме расценивается как фактическая. Называть персонажей можно только так, как у автора (*Петр Гринев, Петр Андреич, Петруша, Петя, Петенька*)

Ошибки в терминах в заданиях 1-4 расцениваются как фактические; в задании 5 – по критерию 3 «Опора на теоретико-литературные понятия»

Цитирование не является обязательным условием выставления макс.балла за аргументацию

Для макс.балла за аргументацию **не требуется привлекать все элементы** («фрагменты, образы, микротемы, детали»)

Если задание требует опоры на конкретный текст, а **привлекается другой**, то оценивается только требуемый текст

В заданиях 1-4 не требуются вступление и заключение, не является обязательным абзачное деление (его отсутствие – это не логическая ошибка). **В задании 5 за нарушение абзачного членения** снижается оценка по К4

В школе понятия «**лирический герой**», «**лирический субъект**» и «**лирическое «я»**» - синонимы. Их неточное различие – это не ошибка

Уместный повтор терминов – это не речевая ошибка. Но уместность повторов оценивает эксперт.

Примеры формулировок заданий 1-4 из открытого банка заданий ФИПИ

<https://fipi.ru/oge/otkrytyy-bank-zadaniy-oge>

1.1. Каким предстаёт в данном эпизоде царь Иван Васильевич?

1.2. Каково значение **художественной детали** – медного креста Калашникова, погнувшегося от удара Кирибеевича?

2.1. Выберите другой фрагмент поэмы с участием Кирибеевича. Проанализируйте черты его характера, проявившиеся в выбранном фрагменте.

2.2. Выберите другой фрагмент поэмы, в котором проявляется **психологизм**. Как проявляется мастерство поэта в передаче психологического состояния героя?

3.1. В чём состоит благодатное действие молитвы на душу лирического героя? (М.Ю. Лермонтов, «Молитва»)

3.2. Как **эпитеты**, использованные в стихотворении, помогают передать его **основную мысль**?

4. Сопоставьте стихотворение М.Ю. Лермонтова «Молитва» со стихотворением Б.Ш. Окуджавы «Молитва Франсуа Вийона». **Чем различается воплощение темы молитвы** в этих стихотворениях?

Примеры формулировок заданий 5.1-5.5 (ОБЗ ФИПИ)

<https://fipi.ru/oge/otkrytyy-bank-zadaniy-oge>

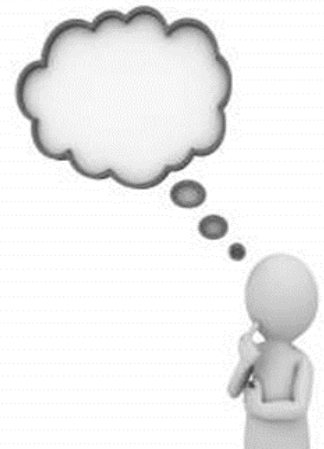
1. Почему басни И.А. Крылова с течением времени не теряют своей **актуальности**? (На примере не менее двух басен по Вашему выбору)
2. Что позволило В.Г. Белинскому утверждать, что В.А. Жуковский был «истинным **романтиком**»? (На примере не менее двух произведений В.А. Жуковского по Вашему выбору)
3. Каковы **причины** и **последствия** дуэли Онегина с Ленским? (По роману А.С.Пушкина «Евгений Онегин»)
4. Чем интересна личность Пугачёва **автору** и **главному герою** романа «Капитанская дочка»?
5. Согласны ли Вы с мнением критика Н.Н. Страхова, считавшего «Капитанскую дочку» А.С. Пушкина не историческим романом, а «**хроникой** семейства Гринёвых»?
6. Как соотносятся **политическая свобода** и **внутренняя независимость личности** в поэзии А.С. Пушкина? (На примере не менее двух стихотворений по Вашему выбору)
7. Что дало основание критику С.А. Андреевскому назвать М.Ю. Лермонтова поэтом, который «**считал землю своим изгнанием**»? (На примере не менее двух стихотворений по Вашему выбору)
8. Какие **фольклорные традиции** присутствуют в «Песне про царя Ивана Васильевича, молодого опричника и удалого купца Калашникова» М.Ю. Лермонтова?
9. Каково значение **немой сцены** в комедии Н.В. Гоголя «Ревизор»?
10. Какова роль **женских образов** в комедии Н.В. Гоголя «Ревизор»?
11. **Сатирический образ уездного города** в комедии Н.В. Гоголя «Ревизор».

Типичные фактические ошибки

- искажение имён, отчеств, фамилий, инициалов писателей
- искажение названий произведений
- искажение имён, фамилий литературных героев
- ошибки в названии мест событий
- искажение содержания литературного произведения
- искажение историко-литературных фактов
- неточности в цитировании

Искажение авторской позиции

грубое искажение наиболее важных идей произведения, общих авторских оценок «свидетельствует о непонимании проблематики произведения в целом, авторского пафоса, сущности характеров персонажей и т.п., в отличие от фактических ошибок, сигнализирующих о незнании конкретного сегмента содержания» (ФИПИ)



Фоновые исторические знания

ДАТЫ

КЛАССЫ / СОСЛОВИЯ

Период	Событие
1773-1775	Крестьянское восстание под предводительством Е.Пугачева
1812	Отечественная война с Наполеоном
1825	Восстание декабристов
1861	Отмена крепостного права в России
1905	Первая русская революция
1914-1918	Первая мировая война
1917	Октябрьская революция
1918-1920	Гражданская война в России
1930-е	Коллективизация, период репрессий
1941-1945	Великая Отечественная война
1960-е	Хрущевская «оттепель»
1961	Первый полёт человека в космос (Ю.Гагарин)
1991	Распад СССР ...

Класс/сословие	персонажи
Чиновник - служащий государственного аппарата какого-либо ведомства; государственный служащий	Акакий Акакиевич Башмачкин и Значительное лицо; Павел Иванович Чичиков; Червяков и Брижжалов; Толстый и Тонкий ...
Купечество - сословие купцов, профессионально занимающихся торговлей...	Степан Парамонович Калашников; Гордей Карпыч Торцов ...

МЕТОДИЧЕСКИЕ РЕКОМЕНДАЦИИ

https://iro23.ru/?page_id=2356

1.	Анализ произведений /фрагментов, требующий эффективного прочтения полных текстов. Применение актуальных технологий, стратегий и приемов чтения: чтение с вопросами, чтение с остановками, «Двойной дневник», «Дерево вопросов», «Мозговой штурм», «Спросите автора», «Экскурсия по главе книги», «Следуйте за персонажем», «Цитаты действующих лиц», «Точки удивления», инсерт, стратегия «Фишбоун» (диаграмма Исикавы), «Черты характера», «Облако вопросов», синквейн, «Шесть шляп мышления» и др.
2.	Систематизация изученного с использованием приемов графической переработки текста: читательский дневник в формате «рабочих листов», визуальный конспект (скрайбинг), табличные упражнения, схемы, кластеры, карты понятий и др.
3.	При написании сочинений и в качестве самостоятельного упражнения проводить анализ формулировки темы / задания (прием «понятийный анализ»).
4.	Активизация выполнения заданий сопоставительного характера (табличные упражнения, схемы, кластеры, карты понятий стратегия «Фишбоун», двойные диаграммы и др.)
5.	Редактирование развернутых ответов.

МЕТОДИЧЕСКИЕ РЕКОМЕНДАЦИИ

https://iro23.ru/?page_id=2356

6.	Построение сочинения в соответствии с избранным способом доказательства, составление различных видов плана, в том числе с использованием графических моделей.
7.	Активизация межпредметных связей литературы с историей (интегрированные уроки, ресурсы ЦОС, прием «Картинная галерея», театрализованные уроки, уроки-экскурсии и пр.)
8.	Обучение различным способам привлечения текста для аргументации (на уровне «фрагментов, образов, микротем, деталей»).
9.	При выполнении заданий ОГЭ - опора на критерии оценивания и формулировки КИМ.
10.	Использование «Открытого банка заданий» ФИПИ.
11.	При выполнении любых письменных заданий по литературе - включение в ответ теоретико-литературных понятий; терминологические диктанты, табличные и кластерные упражнения с терминами, игры и творческие задания («Найди лишнее» и пр.).
12.	1-2 пробных экзамена по литературе не позднее января 2024 г., анализ результатов и подготовка по индивидуальным траекториям.



Государственное бюджетное образовательное учреждение
дополнительного профессионального образования

ИНСТИТУТ РАЗВИТИЯ ОБРАЗОВАНИЯ
Краснодарского края

Материалы по подготовке
к ОГЭ по литературе
на сайте ГБОУ ИРО КК

1. Материалы вебинара 28.03.2024 «ОГЭ предметно: комментарии председателя предметной комиссии по литературе и рекомендации по подготовке к экзамену»

<https://iro23.ru/?p=62411>

2. Материалы семинара 08.11.2023 «Особенности подготовки к ОГЭ 2024 г. по предметам: русский язык, литература» (Тарасова О.Г.)

<https://iro23.ru/?p=54527#>

3. Буклет для учащихся по подготовке к ОГЭ по литературе в 2024 г.

https://iro23.ru/?page_id=56504

<https://iro23.ru/wp-content/uploads/2023/12/%D0%B1%D1%83%D0%BA%D0%BB%D0%B5%D1%82-2024-%D0%9E%D0%93%D0%AD-%D0%BB%D0%B8%D1%82.pdf>

4. Анализ результатов ОГЭ 2023 г. в Краснодарском крае и методические рекомендации

https://iro23.ru/?page_id=2356

5. Видеоуроки «Телешколы Кубани»

https://iro23.ru/?page_id=39825

Полезные ссылки

1. Приказ Минпросвещения России, Рособнадзора № 232/551 от 04.04.2023 г. «Об утверждении Порядка проведения государственной итоговой аттестации по образовательным программам основного общего образования»
<https://doc.fipi.ru/oge/normativno-pravovye-dokumenty/Poriadok-provedeniia-GIA-9.pdf>
2. Демоверсии, кодификаторы, спецификации ОГЭ ФИПИ <https://fipi.ru/oge/demoversii-specifikacii-kodifikatory>
3. Новый открытый банк заданий КИМ ОГЭ (ФИПИ) <https://fipi.ru/oge/otkrytyy-bank-zadaniy-oge>
4. Навигатор самостоятельной подготовки к ОГЭ <https://fipi.ru/navigator-podgotovki/navigator-oge#li>
5. Методические материалы для председателей и членов предметных комиссий субъектов РФ по проверке выполнения заданий с развёрнутым ответом экзаменационных работ ОГЭ 2024 года (ФИПИ)
https://doc.fipi.ru/oge/dlya-predmetnyh-komissiy-subektov-rf/2024/mr_oge_literatura_2024.pdf
6. Пособие Е.А.Титаренко, Е.Ф.Хадыко «Литература в схемах и таблицах»
<https://11klasov.com/9512-literatura-v-shemah-i-tablicah-titarenko-ea.html>
7. Полезная информация для участников ГИА-9 и их родителей на сайте МОНИМП КК
<https://minobr.krasnodar.ru/activity/gosudarstvennaya-itogovaya-attestatsiya/gia-9/poleznaya-informatsiya-dlya-uchastnikov-gia-9-i-ikh-roditeley>



Горячие линии



Телефоны министерства по
вопросам проведения экзаменов

ЕГЭ: +7 (918) 189-99-02

ОГЭ: +7 (928) 424-26-58



Телефоны Рособрнадзора по
вопросам проведения экзаменов

Горячая линия: +7 (495) 984-89-19

Телефон доверия: +7 (495) 104-68-38

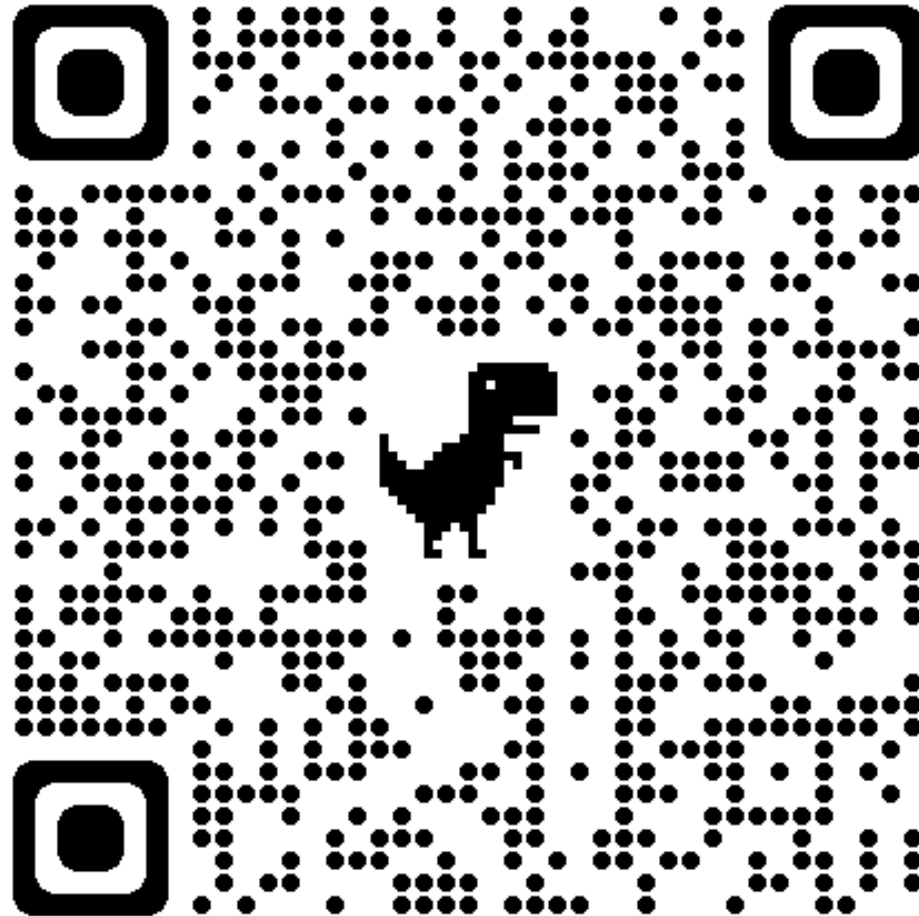
Кафедра филологического образования ГБОУ ИРО КК

Чеснокова Анастасия Владимировна a-chesnokova@iro23.ru

Чухланцева Анна Ивановна chuh.anna@yandex.ru

Анкетирование по итогам вебинара

https://docs.google.com/forms/d/e/1FAIpQLSfrb8FJzcfMWkEx7ug66ZZUCfxw_5u2I-nLwTnTb0W1DCfNDw/viewform





Всем
успешной подготовки
к экзамену!